



## THE HONGKONG AND SHANGHAI HOTELS, LIMITED 香港上海大酒店有限公司

香港上海大酒店有限公司彰顯 150 年魅力遊踪

香港最具魅力的遊客熱點香港半島酒店、山頂纜車及

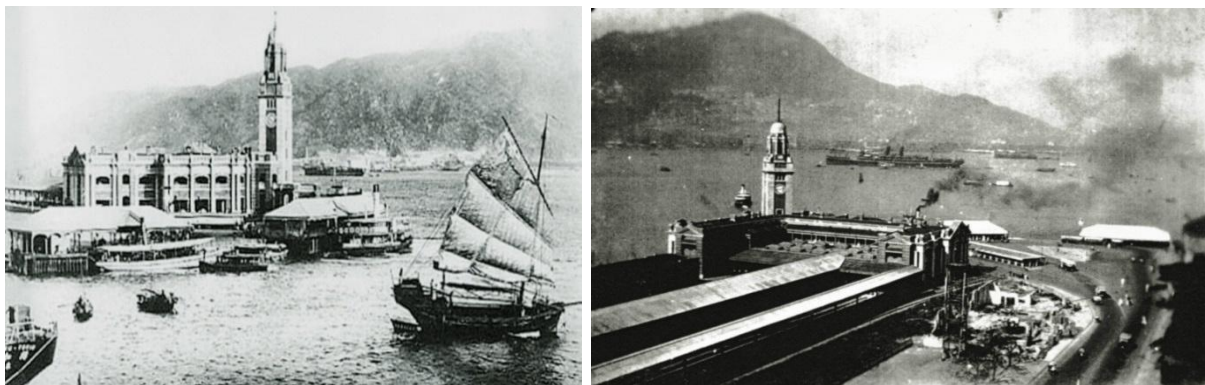
淺水灣影灣園母公司回顧一個半世紀的精采遊踪

(香港 2016 年 11 月 25 日) 香港上海大酒店有限公司 (香港上海大酒店) 成立 150 周年誌慶，一直帶領環球旅遊、魅力遊踪和創意歷險的潮流。從過去的歷史年代到今天講求方便快捷的高科技高效時代，香港上海大酒店旗下半島酒店集團及其他物業，仍然保留黃金時期的好客之道，散發奢華與優雅韻致，為香港以至世界各地極有要求的旅客締造難忘回憶及獨特體驗。

### 啟航－輪船時代

香港上海大酒店成立之時，社會上只有少數精英享有旅遊的特權。隨著蘇伊士運河於 1869 年通航－香港上海大酒店於 1866 年成立，相隔僅數年富冒險精神的歐洲及美國消閒旅客，開始乘坐遊輪以尋求嶄新的海上旅遊體驗，這種全新的旅遊方式亦提供了前所未有的奢華享受與殷勤款待，美侖美奐的頂級酒店陸續沿著遊輪航線出現以滿足此等旅客所需。這時期的東方魅力尤其吸引，而香港亦成為眾多重要歐亞海上航線的中轉港。

### < 圖 1－早期香港－攝於 1900 年代 >



很多像 Thomas Cook 一樣的企業家開始為個人旅客提供旅遊服務，有助促進旅遊業發展。當時的旅遊套餐以單一的相宜價錢提供交通、酒店甚至餐券。而 Thomas Cook 在 1872 年籌辦了旗下首個環遊世界旅行團，中途停留中國和印度數個地方，包括香港。

1860 年代以前，香港的旅客住宿服務供應極少，短期旅客大多入住只有基本設施的小型旅舍及酒店。香港酒店有限公司於 1866 年成立，為這個港口的新興旅遊業帶來了轉捩點，於 1868 年開設了香港首間豪華酒店。香港酒店位於繁盛的商業和購物區海旁，開業不久旋即贏得「遠東地區最寬敞、設施最齊全及裝潢最漂亮的酒店」美譽，並成



## THE HONGKONG AND SHANGHAI HOTELS, LIMITED 香港上海大酒店有限公司

為香港最受歡迎的熱點之一。酒店的著名 Gripps 酒吧是舉行舞會、下午茶舞及餐舞會的勝地，也是權貴、商賈、證券經紀和各國旅客聚首之處。

<圖 2 – 香港酒店攝於 1868 年>  
上海：東方巴黎



19 世紀時期，上海的港口是中國的商業首府以及遠東地區的最大型港口和工業中心。當時的上海商貿頻繁，城中的著名舞廳、劇院及宏偉的外灘，吸引了世界各地新晉大亨、冒險家和旅客。所有與東方通商的歐洲及美國輪船航線必定停留上海，而上海亦成為很多歐洲和美國旅客初步了解中國之地。

匯中洋行於 1896 年創辦後，為上海的酒店業帶來了新貌。1909 年，匯中洋行在外灘和有「東方牛津街」之稱的南京路附近開設了匯中飯店，這間新酒店被到訪遠東的旅客譽為最賓至如歸的酒店之一，酒店亦有為旅客安排導遊服務。1915 年，匯中洋行收購了禮查飯店，其後並易名為上海大酒店有限公司。全盛期的禮查飯店是上海公認的最豪華酒店，其著名宴會廳是新爵士時代舞會及 1900 年代初風行一時的阿根廷式「探戈下午茶」舞會的勝地。英國報章《The Herald》讚揚酒店宴會廳為上海之最，裝潢飾以米白色壁畫，擦得發亮的橡木地板「狀態良好適合跳舞用途」。

東方蔚藍海岸



## THE HONGKONG AND SHANGHAI HOTELS, LIMITED 香港上海大酒店有限公司

香港酒店有限公司新任董事總經理詹士塔加特 (James Taggart) 曾管理香港酒店，後再獲公司委以重任負責淺水灣新酒店興建項目，預計於 1920 年開業。塔加特希望為旅客提供機會，讓他們在平靜清澈的淺水灣海域寫意放鬆，並享受附近一所豪華酒店所提供的完善款待。淺水灣酒店後於 1920 年元旦開幕，當日冠蓋雲集，當時港督司徒拔爵士也有出席；幾乎全港車輛也空群而出，成為一時佳話。

1930 年代，香港享有「東方蔚藍海岸」的美譽，一處讓旅客可在冬季期間享受和熙陽光與清涼晚上的最佳地點，部份原因也要多得淺水灣酒店的優雅環境及其後於 1935 年矚目登場的淺水灣麗都綜合娛樂中心。白天在海濱消遣玩樂，晚上於海浪拍岸的聲音伴奏下露天起舞，麗都為當時的香港居民提供了一個期待而久的娛樂場所。二次大戰後，麗都作為時髦消遣夜店的名聲日隆，正如旅遊作家 Sydney Clark 所言：「位處淺水灣的麗都是一所徹頭徹尾的夜店，富感染力的現場音樂直至凌晨 1 時方休。」淺水灣酒店其後繼續贏得不少文人雅士的青睞，直至 1982 年結業。

<圖 3 – 早期淺水灣景貌>



公司董事局成員艾里士嘉道理 (Ellis Kadoorie) 於 1922 年猝然離世，其後香港酒店有限公司收購了上海酒店有限公司，並於 1923 年正式成為香港上海大酒店有限公司。公司當時已在中國及香港兩地擁有一些出色酒店；香港半島酒店於 1928 年落成後，更鞏固了香港上海大酒店豪華卓越的待客之道的聲譽。

### 蘇伊士地區以東最佳酒店

20 世紀初期，香港一如上海非常缺乏酒店供應。當時的香港政府遂決定在九龍半島南端、火車總站對面近九龍碼頭位置，興建一間新酒店以應需求。當時從香港出發至歐洲的火車途經北京或莫斯科，亦令這個毗鄰交通樞紐的地點成為大型鐵路酒店的最佳位置。



## THE HONGKONG AND SHANGHAI HOTELS, LIMITED 香港上海大酒店有限公司

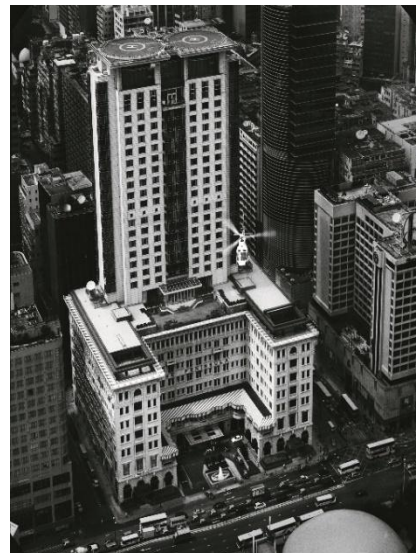
當時政府預計這個酒店項目有效帶動九龍區發展，故開放項目邀請投資者合作。1922年，香港上海大酒店主席 A.R. Lewis 宣佈入股並表示希望興建「一間足以容納 500 位客人的現代化酒店」。施工多年，香港半島酒店最終於 1928 年 12 月 11 日開業，並舉行了幾十年來最盛大的慶祝派對。詹士塔加特致歡迎辭時指「這座雄偉建築不僅為此殖民地居民日常生活增加了別有價值的設施場所，透過滿足短期旅客所需，這間酒店(考慮到它作為這個偉大港口門戶的位置)也將提高此殖民地的受歡迎程度。」當晚的開業慶典包括在樓頂花園宴會廳舉行的嘉年華餐舞會，出席嘉賓數以百計，無不對這座作為九龍最高建築物的全新酒店讚嘆不已。

### 城中熱話

香港半島酒店開幕後，為香港的社交圈開展了新時代，這裏成了城中舞會的首選地點，當時香港的達官貴人都愛到酒店享受周日音樂會、到陽台晚膳以至平日晚上不時到訪玫瑰廳就餐。富麗堂皇的環境與漂亮陳設，令酒店成為不少客人的心頭好樂而忘返。酒店每晚皆有爵士樂現場演奏的餐舞會，而下午茶舞則為偏愛白天悠閒起舞的客人而設。

1929 年，英國皇室成員告羅士打公爵下榻香港半島酒店，奠定了酒店在香港社交界的殿堂地位。10 年後，另一界別的王者人物 – 主演 1936 年經典電影《摩登時代》的兩位影星荷李活金童差利卓別靈和寶蓮高黛，也選擇入住香港半島酒店。

<圖 4 – 住客到達香港半島酒店情況>





## THE HONGKONG AND SHANGHAI HOTELS, LIMITED 香港上海大酒店有限公司



### 大堂茶座的趣聞軼事

大堂茶座迅速成為看人與被看的地點，本為茶室的大堂茶座，逐漸成為本地居民與海外旅客喜愛的約會場所。優雅的羅馬拱門配上纖細圓柱、手造的銅製欄柵以及精巧的大理石雕，厚重的絲絨幕幔從天花至地板覆蓋了大堂茶座整個正面。香港的社交名媛、商人、旅客和居民絡繹不絕到訪大堂茶座，這裏也是中西富豪聚頭之處，社交閒話在此轉達，半島傳奇在此誕生。John 'Jock' Prosser-Inglis 正是其中一位著名半島人物，44號桌是他的個人辦公室以及會見朋友客戶的地方。著名影星奇勒基寶是 Jock 的朋友，當年正在酒店拍攝《江湖客》。傳說拍攝期間他經常來找 Jock 喝上幾杯，令電影製片最終禁止他再接近這張神奇桌子直至拍攝完畢。

<圖 5 – 香港半島酒店的著名大堂茶座>





## THE HONGKONG AND SHANGHAI HOTELS, LIMITED 香港上海大酒店有限公司



### 翱翔天際的時代

1936年，羅蘭士嘉道理勳爵 (Lord Lawrence Kadoorie) 聯同其他商人成功游說政府批予泛美航空公司著陸權；1937年，香港首次推出載客客機服務。首架登陸香港的客機 *The Philippine Clipper* 於 1936年 10月 23日抵達，受到熱烈歡迎。

當時駐港美國總領事 Charles Hoover 強調這次客機著陸香港，意義重大，他說：「香港的客機服務已經展開，這服務將使香港成為航空界的重要停泊站，正如她以往一直是航運界的主要港口一樣。香港是任何飛越東方、歐洲和美洲航線的必經交匯點。」羅蘭士嘉道理勳爵對此深表同意，並於 1945年記下他對航空業重要性的看法：「很大程度上，香港作為轉口港的功能是此地賴以昌盛的原因。所有國家的船隻都可以使用香港的港口及設施。在我而言，航空業界亦大可採用相同做法。」

嘉道理家族一向鼎力支持泛美航空公司，旗下的 *Philippine Clipper* 乘客包括泛美航空創辦人胡安特里普 (Juan Trippe) 與太太 Betty 以及機組成員，在 1936年抵港時自然亦選擇下榻香港半島酒店，亦開始了泛美航空與香港半島酒店的長久淵源。傳說很久以前購買泛亞航空機票會獲贈香港半島酒店一晚住宿，亦加強了酒店與香港迅速發展的航空業之間的緊密關係。

高效、舒適和快捷的航空旅遊在戰後開始發展，造就大堂茶座成為當時主要航空公司的落腳點，而半島酒店亦成為世界首個市中心登機站，再次敬候恭迎環球各地旅客。英國帝國航空公司、美國泛亞航空公司、中國航空、香港航空和國泰航空皆使用香港半島酒店 1層大堂作為他們的登機站。



THE HONGKONG AND SHANGHAI HOTELS, LIMITED  
香港上海大酒店有限公司

<圖 6 – 於半島酒店的國泰航空的登機站>



香港半島酒店除了作為主要航空公司的基地外，隨著吉地士與瑞樵閣分別於 1953 年及 1965 年開業，香港半島酒店亦奠定了其首屈一指的美食殿堂地位。航空業與高級餐飲亦差不多在這個時候結緣，當時香港半島酒店就成為了世界首間航機餐飲承辦商。

香港半島酒店、嘉道理家族及瑞士航空公司一向關係密切，酒店為瑞士航空的機組人員提供住宿，而瑞士航空的香港區經理亦主動要求酒店為旗下航班提供熱食。1958 年，香港半島酒店的航機餐飲業務展開，酒店大廚在吉地士的廚房悉力炮製多款佳餚，為瑞士航空 DC6B 航班的乘客提供美味餐膳。

1968 年，香港上海大酒店與太古集團合組 Swire Air Caterers，負責製作航機餐飲的廚房從香港半島酒店遷往啟德機場。當時香港上海大酒店佔有合營公司 25% 股權，而 Felix 正是 1968 年 1 月履新的首任總經理。其後香港國際機場遷往赤鱗角，合營公司於 1998 年隨之結束，Swire Air Caterers 亦易名為國泰航空飲食服務有限公司。

時至今天，著名 Clipper 飛船的創新精神和浪漫氛圍，當中匯集了不同文化和商務合作並改變人們時間概念的故事，這一切都可在香港半島酒店樓頂 China Clipper 宴會廳展示的珍貴相片和文物中思古追憶。



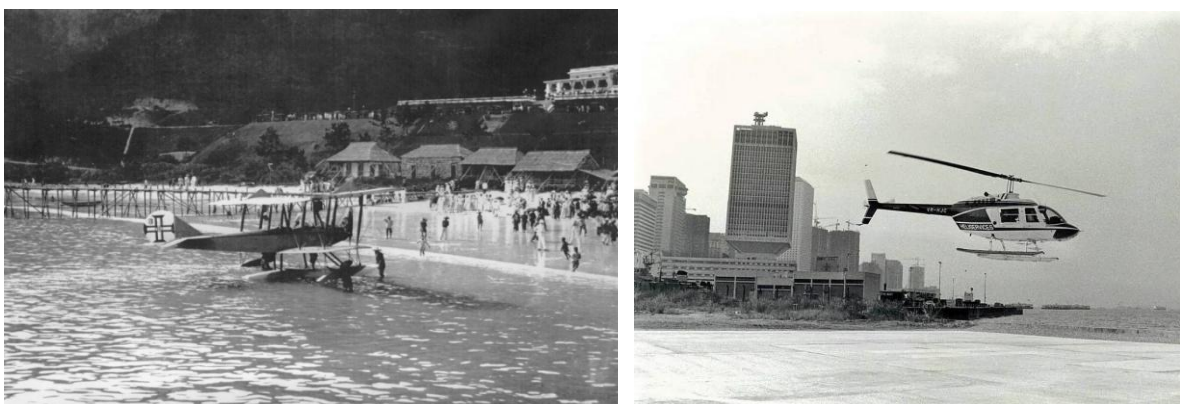
THE HONGKONG AND SHANGHAI HOTELS, LIMITED  
香港上海大酒店有限公司

<圖 7 – China Clipper 宴會廳>



香港國際機場於 1997 年遷往赤鱗角後，香港半島酒店與民航處合作為部份時間寶貴的酒店客人提供直升機服務，亦為香港酒店業首創。

<圖 8 – 空中遨遊香港 >







## THE HONGKONG AND SHANGHAI HOTELS, LIMITED 香港上海大酒店有限公司



### 半島酒店集團持續散發旅遊魅力

時至今天，香港上海大酒店致力為現今旅客提供妥善快捷的交通接送服務，確保酒店的魅力風範不減當年。

半島酒店集團的豪華車隊陣容鼎盛，包括一輛 1934 年出廠並經過完美翻新改裝的勞斯萊斯幻影二型古董車- 是婚宴和特別場合的熱門選擇。集團旗下半島酒店亦備有加長版勞斯萊斯幻影轎車及充滿活力動感的 MINI Cooper S Clubman 小轎車，全部髹上半島專用綠色，並裝配迷你酒吧、iPhone 插座以及更多原創設備，務求令車程更舒適。

上海半島酒店更為客人提供無可匹敵的奢華體驗，乘坐 Princess 54 豪華遊艇私人航遊黃浦江。這艘長 16.5 米的遊艇可載客 10 名，從不同的角度欣賞外灘和浦東壯麗的天際線景色。

曼谷半島酒店的訂製嘟嘟三輪車，讓愛冒險的旅客亦地道有趣的風格探索曼谷。吉普車則是暢遊菲律賓的首選交通工具，這些菲島流行文化象徵原為二次大戰的美軍吉普車，以座位擠迫見稱，馬尼拉半島酒店快將迎接訂製的半島吉普車加入成為酒店車隊成員。

<圖 9 – 威風凜凜的半島車隊>





## THE HONGKONG AND SHANGHAI HOTELS, LIMITED 香港上海大酒店有限公司



###

### 有關香港上海大酒店有限公司（香港上海大酒店）

香港上海大酒店有限公司於 1866 年註冊成立，為香港聯合交易所上市公司（00045）。香港上海大酒店乃一間集團的控股公司，集團持有、發展並管理位於亞洲、美國及歐洲主要地點的豪華酒店、商用及住宅物業，並提供旅遊及休閒、會所管理及其他服務。半島酒店集團由香港半島酒店、上海半島酒店、王府半島酒店、東京半島酒店、曼谷半島酒店、馬尼拉半島酒店、紐約半島酒店、芝加哥半島酒店、比華利山半島酒店及巴黎半島酒店組合而成。現正發展中的項目包括倫敦半島酒店及仰光半島酒店。集團旗下物業包括香港淺水灣綜合項目、山頂凌霄閣、半島辦公大樓及聖約翰大廈；越南胡志明市的 The Landmark；英國倫敦的 1-5 Grosvenor Place 及法國巴黎的 21 avenue Kléber。集團旗下會所與服務包括香港山頂纜車；泰國曼谷的泰國鄉村俱樂部；加州喀麥爾谷鵝園高爾夫球會；香港半島會所管理及顧問服務、半島商品及大班洗衣。



THE HONGKONG AND SHANGHAI HOTELS, LIMITED  
香港上海大酒店有限公司

如欲查詢更多資料，請聯絡：

**Ms Lynne Mulholland**

企業事務部總監

香港上海大酒店有限公司

香港中環雪廠街 2 號

聖佐治大廈 8 樓

電話：+852 28407152

電子郵件：[lynnemulholland@peninsula.com](mailto:lynnemulholland@peninsula.com)

網址：[www.hshgroup.com](http://www.hshgroup.com)

**劉莉女士 (Ms. Lilian Lau)**

傳訊經理

半島酒店集團

香港中環雪廠街 2 號聖佐治大廈 8 樓

電話：+ 852 2840 7743

傳真：+ 852 2840 7502

電郵：[lilianlau@peninsula.com](mailto:lilianlau@peninsula.com)

網址：[www.peninsula.com](http://www.peninsula.com)

**龍韻妃女士 (Ms. Winvy Lung)**

公關部總監

香港半島酒店

九龍梳士巴利道

電話：+852 2696 6608

傳真：+852 2696 6633

電子郵件：[winvylung@peninsula.com](mailto:winvylung@peninsula.com)

網址：[www.peninsula.com](http://www.peninsula.com)